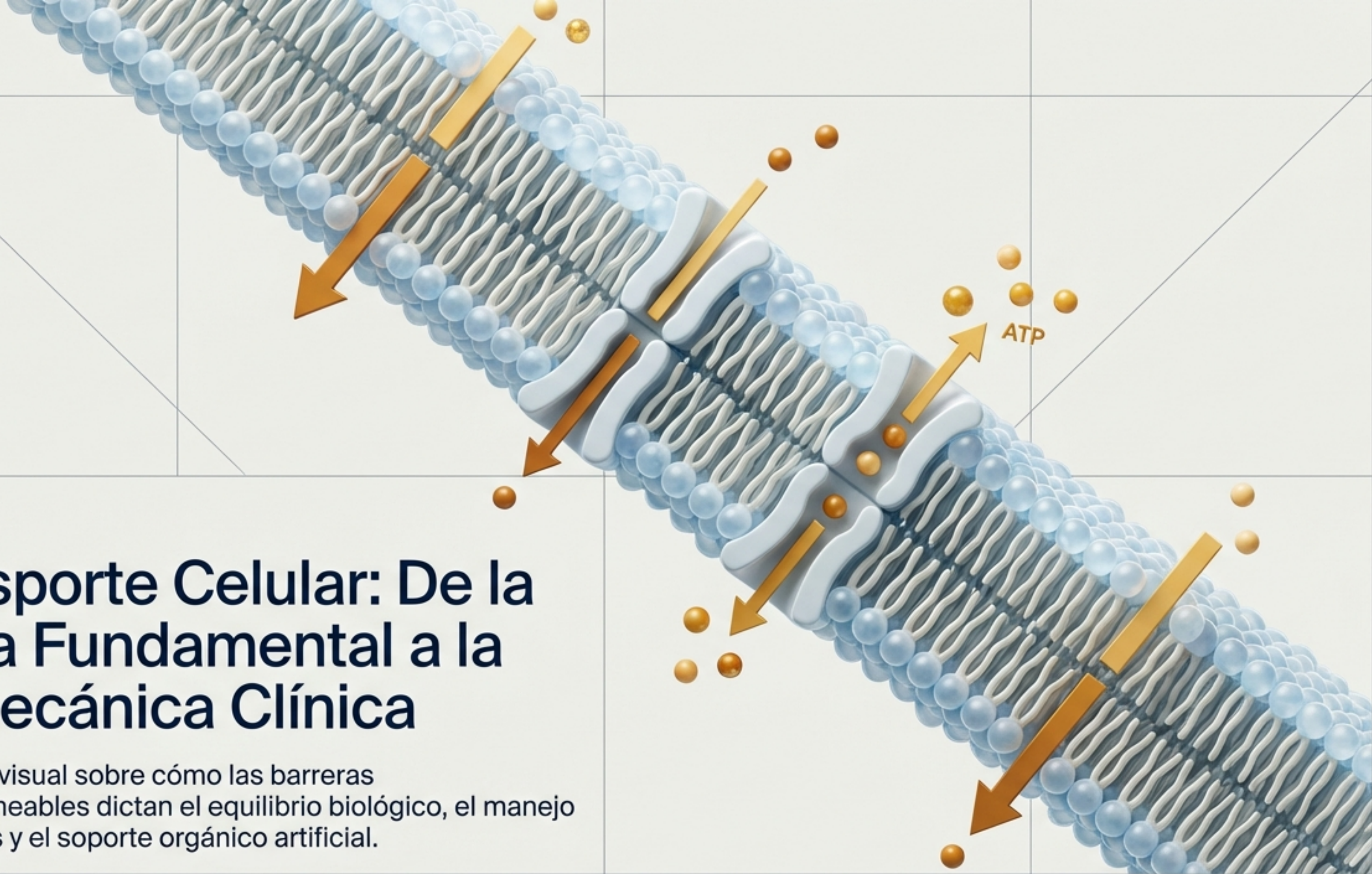


# Transporte Celular: De la Física Fundamental a la Biomecánica Clínica

Una guía visual sobre cómo las barreras semipermeables dictan el equilibrio biológico, el manejo de fluidos y el soporte orgánico artificial.



# Las Tres Arquitecturas de la Permeabilidad



Membrana Biológica (Viva)



Tejido Muerto (Ej. Intestino)



Membrana Comercial (Filtros)

Constitución

Mosaico fluido celular (fosfolípidos, colesterol, proteínas integrales).

Matriz de colágeno inerte; proteínas transmembrana desnaturalizadas.

Polímeros sintéticos plásticos avanzados (acetato de celulosa, polisulfona).

Selectividad

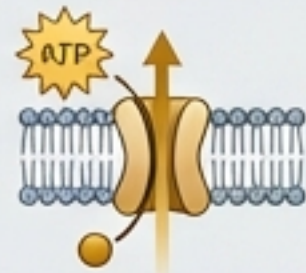
Altamente dinámica e inteligente.

Estrictamente pasiva; discriminación exclusiva por tamaño de poro.

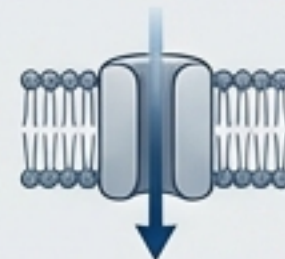
Especializada; separa por tamaño exacto o carga eléctrica.

Motor Energético

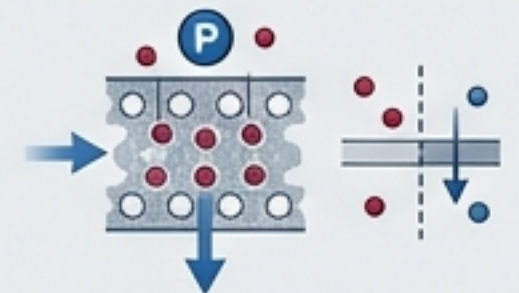
Capaz de usar ATP para ir en contra del gradiente.



Impulsada por leyes físicas externas.



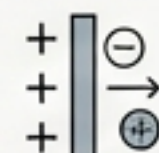
Impulsada por presión, ósmosis o diálisis artificial.



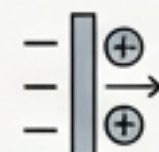
# Filtros de Precisión Química: El Intercambio Iónico



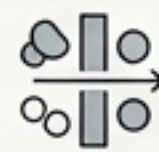
**Atracción de Coulomb:** Las resinas poliméricas inmovilizan iones de carga opuesta.



**Membrana Aniónica (Carga +):**  
Atrapa aniones negativos.  
Deja pasar cationes libres.

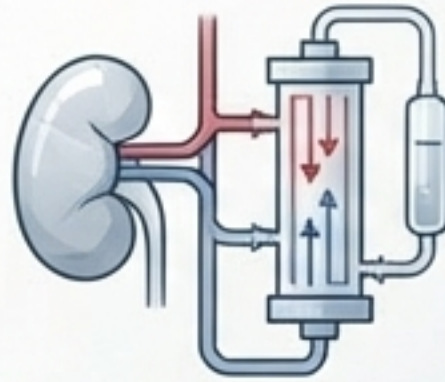


**Membrana Catiónica (Carga -):**  
Atrapa cationes positivos.  
Deja pasar aniones libres.



**La Barrera Invisible:** El agua y moléculas neutras cruzan sin resistencia, garantizando la fluidez del sistema.

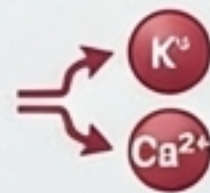
# Impacto Clínico de la Separación Electroestática



## Hemodiálisis Mejorada

Remueve electrolitos anómalos de forma absoluta.

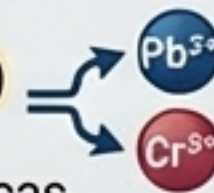
Extrae el exceso de potasio ( $K^+$ ) que causa arritmias letales y estabiliza el calcio ( $Ca^{2+}$ ), evitando la pérdida incorrecta de nutrientes neutros.



## Agua Grado Farmacéutico (USP)

El agua inyectable pasa por lechos catiónicos-aniónicos en serie.

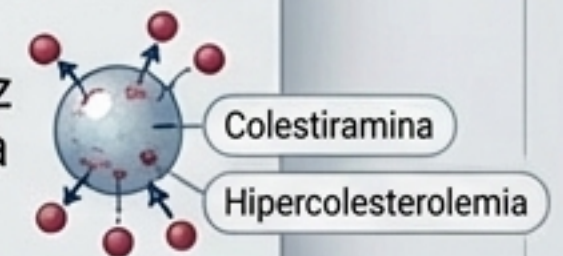
Remueve trazas tóxicas de metales pesados ( $Pb^{2+}$ ,  $Cr^{3+}$ ) logrando agua ultrapura ( $> 18 \text{ M}\Omega \cdot \text{cm}$ ) para evitar intoxicaciones sistémicas.



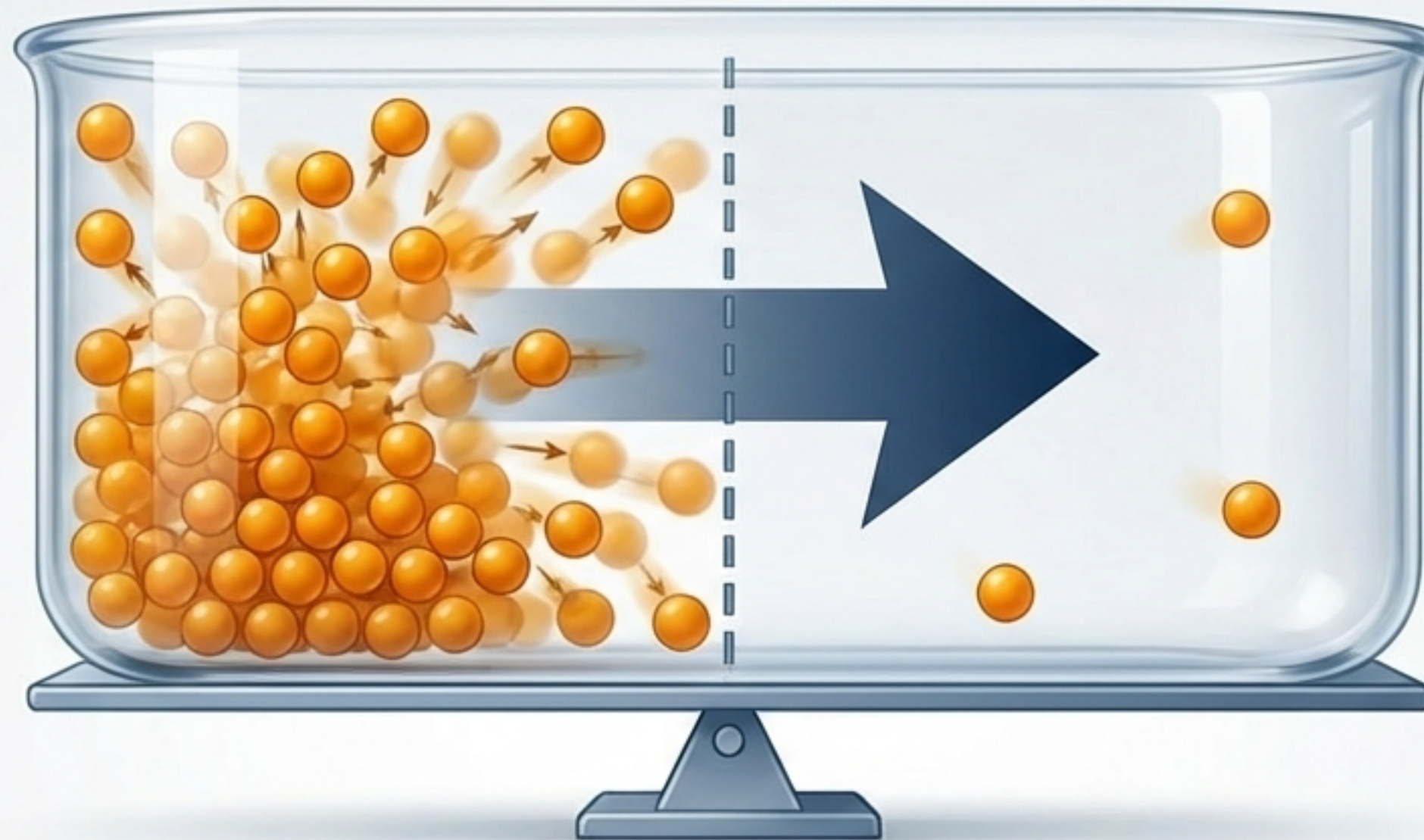
## Terapia Farmacológica Oral


Uso de resinas de intercambio iónico ingeribles.

Ejemplo: La colestiramina actúa en el intestino atrapando ácidos biliares aniónicos en su matriz catiónica para tratar la hipercolesterolemia.



# Difusión Simple: La Fuerza del Gradiente Termodinámico



 **Movimiento Browniano:**  
El choque aleatorio dispersa las partículas de forma homogénea.

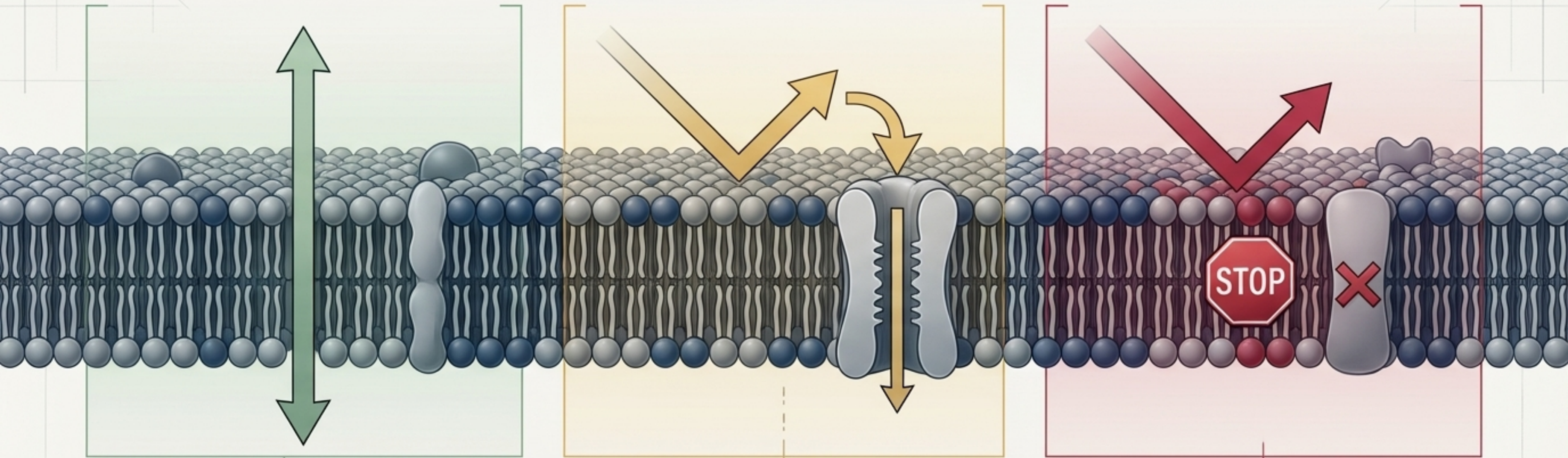


**Segunda Ley de la Termodinámica:**  
El movimiento a favor del gradiente aumenta la entropía del sistema, provocando que la difusión sea totalmente espontánea (sin gasto de ATP).



**Afinidad Soluta-Solvente:** La red cristalina de un sólido solo colapsa si existe afinidad energética previa (los lípidos no se disuelven en agua).

# Reglas de Permeabilidad en la Barrera Biológica



## Paso Libre y Rápido

- **Gases Respiratorios** (Ley de Fick):  $O_2$ ,  $CO_2$  y  $N_2$ . Cruce sin obstáculos.
- **Moléculas Liposolubles**: Hormonas esteroideas, Vitaminas (A, D, E, K).
- **Tóxicos**: Etanol cruza velozmente la barrera hematoencefálica.

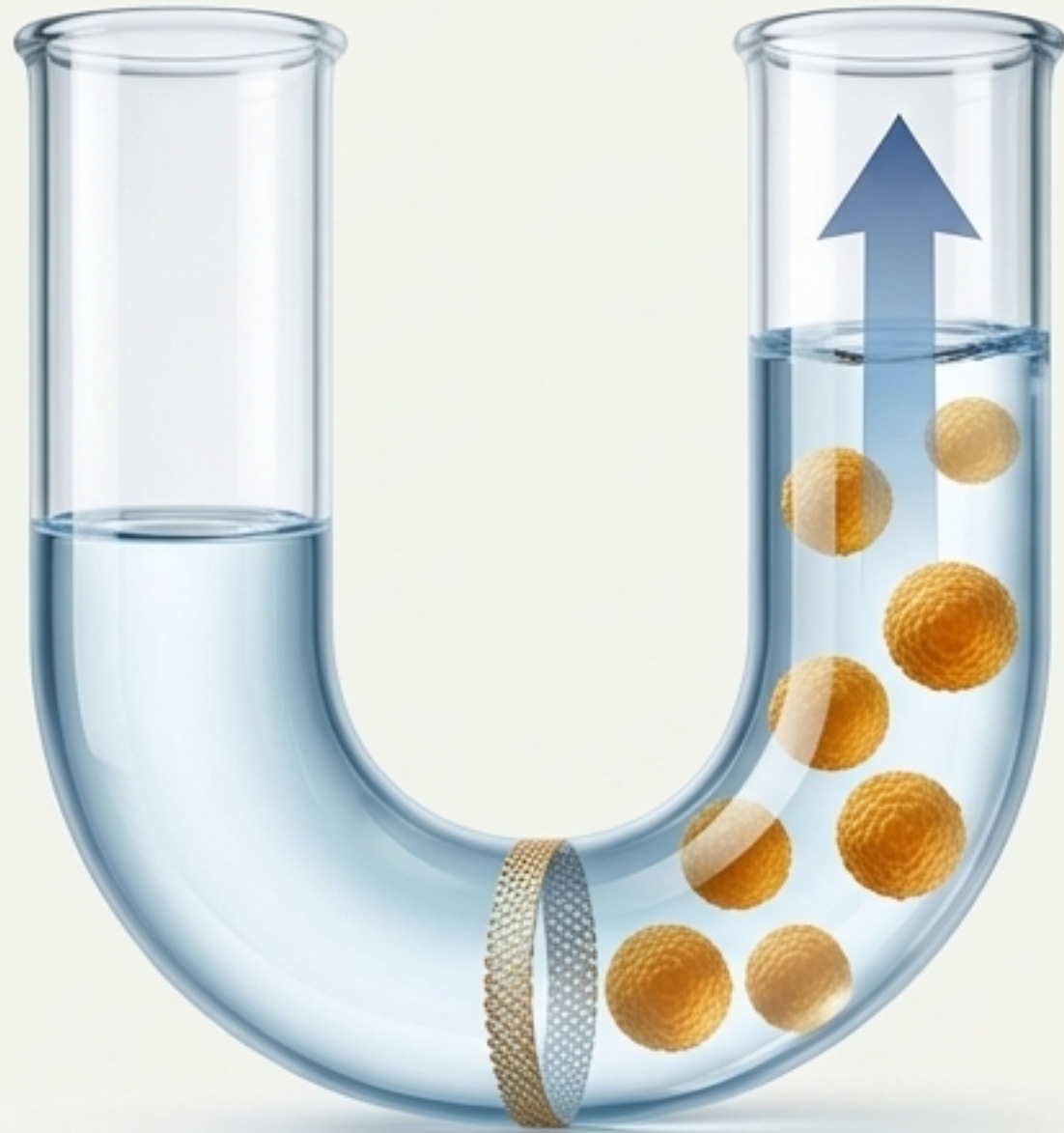
## Paso Restringido (Requiere Facilitación)

- Iones con carga eléctrica y moléculas polares pequeñas (Glucosa).
- Repelidos violentamente por el núcleo hidrofóbico lipídico.

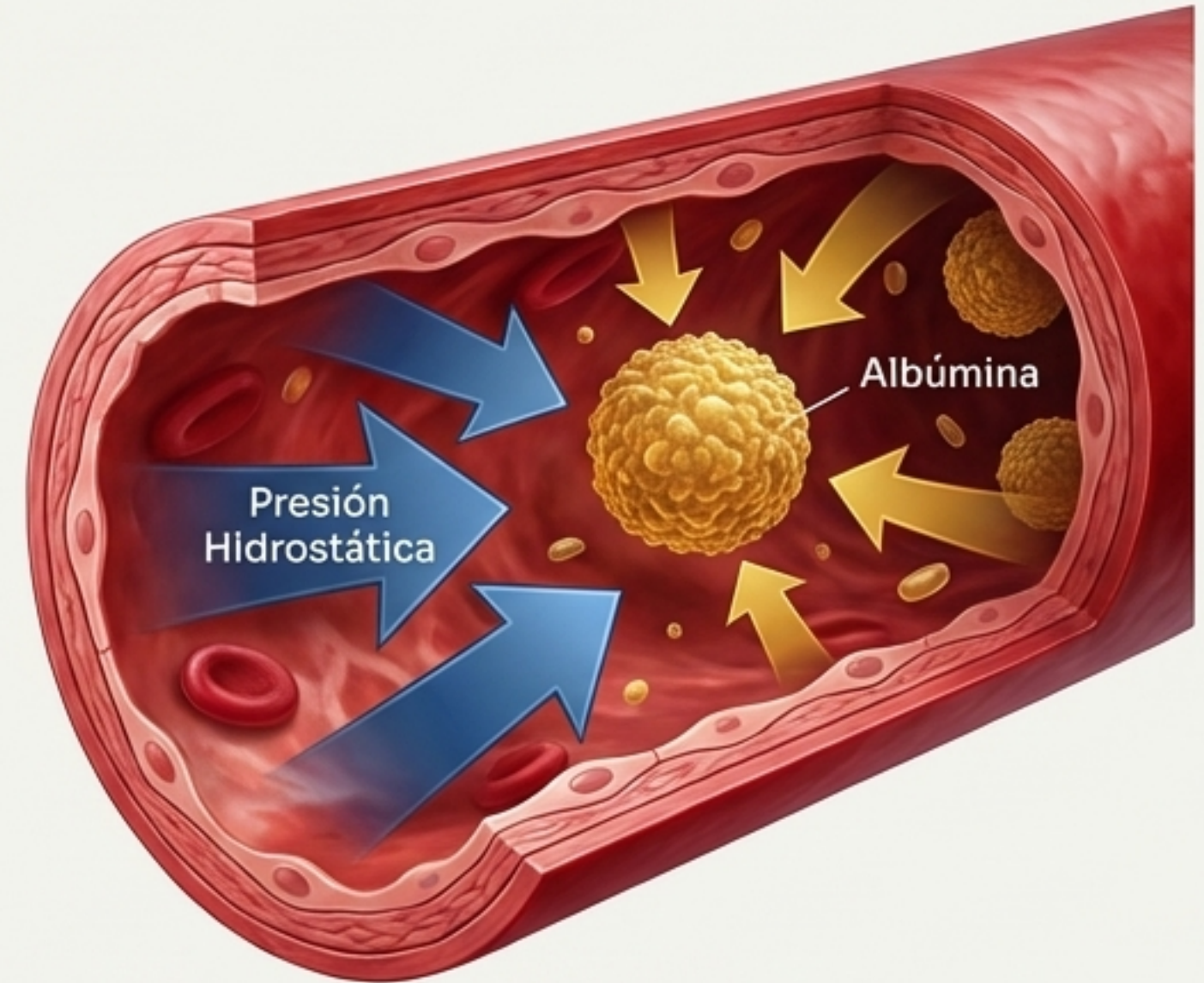
## Bloqueo Total (Requiere Vesículas)

- Proteínas masivas, complejos lipídicos (LDL).
- Estructuras víricas íntegras que superan el tamaño de cualquier poro.

# Ósmosis y la Ley de Starling: El Equilibrio Hídrico

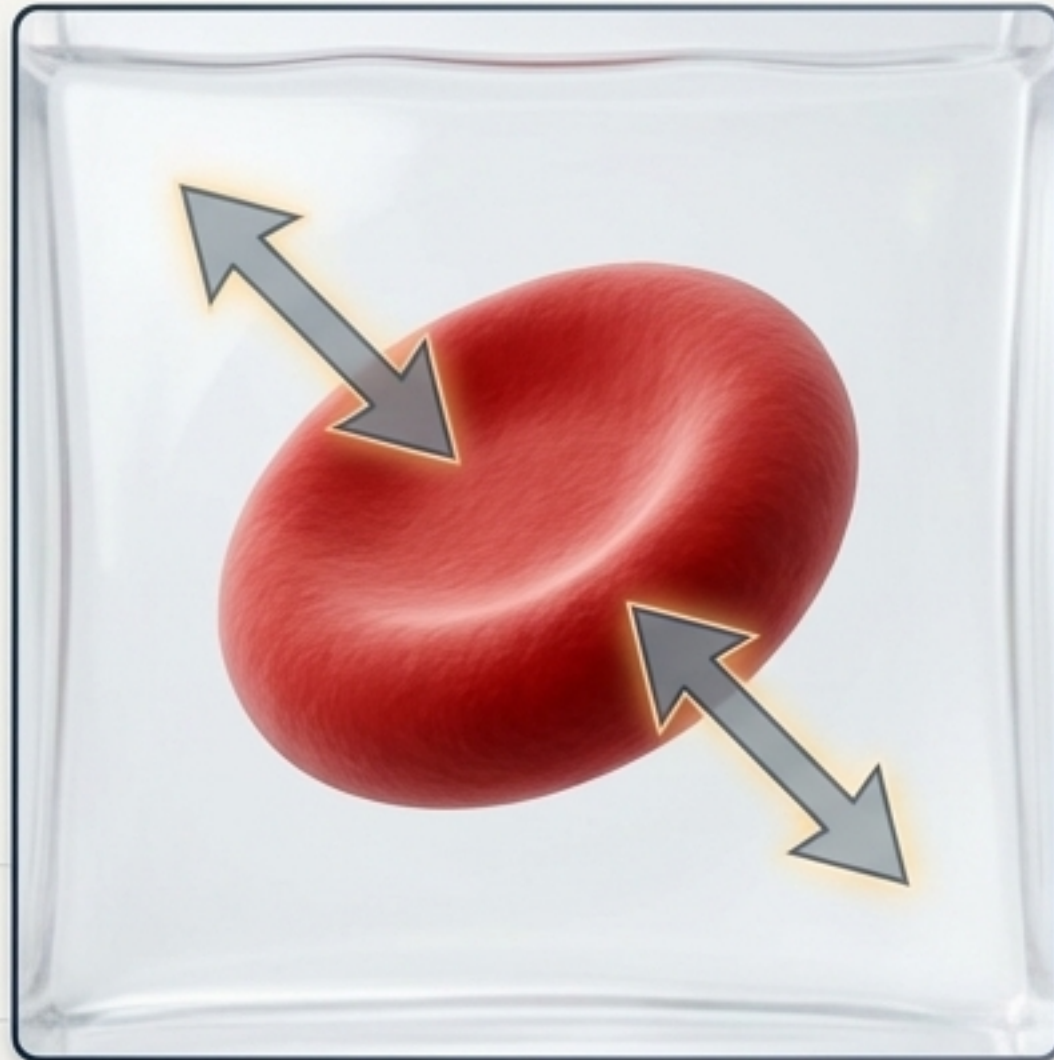


Ósmosis: Difusión exclusiva del solvente (agua) hacia el compartimento con mayor concentración de solutos inamovibles, generando presión osmótica.

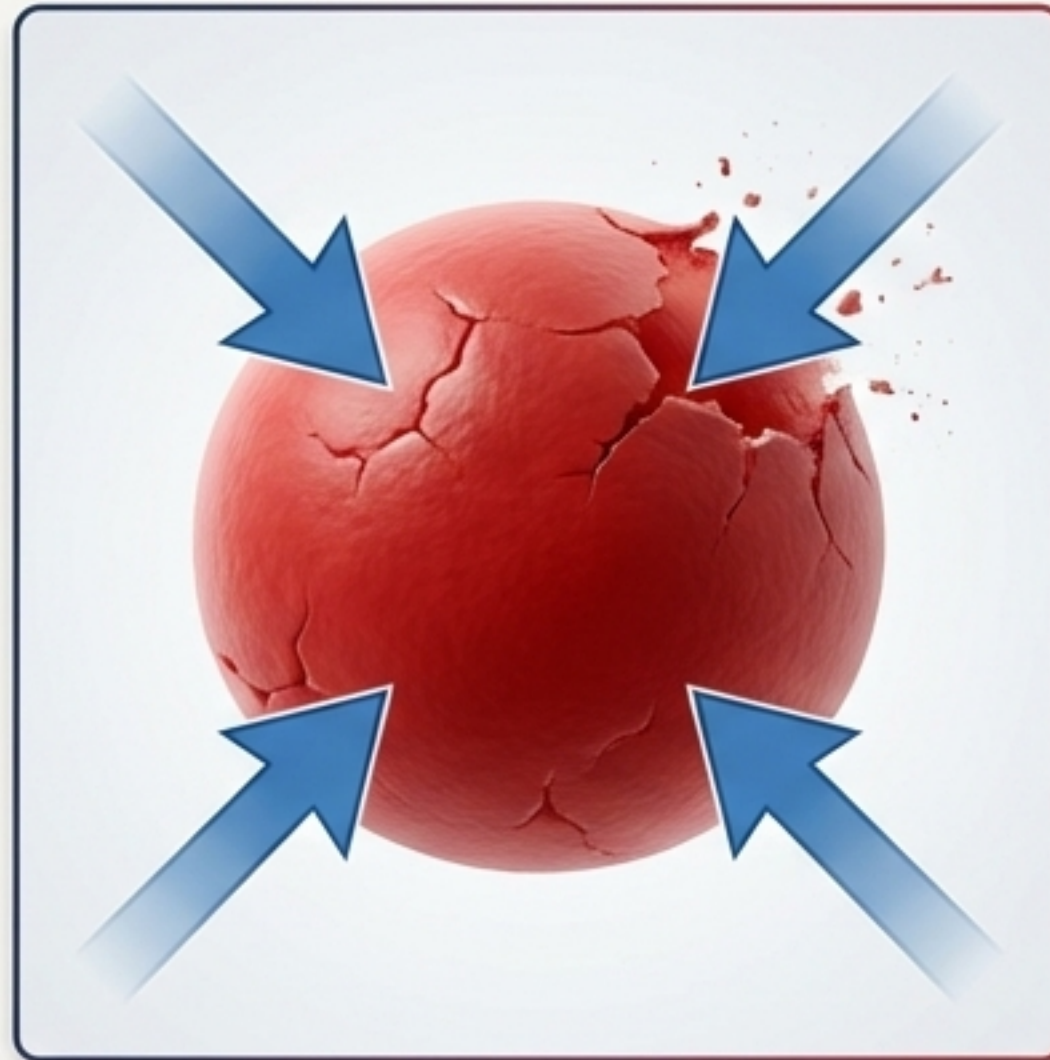


Presión Oncótica Coloidal: En los capilares, la albúmina actúa como un imán osmótico que retiene el agua en el plasma. Su falla ante la presión hidrostática cardíaca genera edema periférico.

# Consecuencias Celulares de los Fluidos Intravenosos



**Suero Salino Isotónico (0.9%)**  
Osmolaridad idéntica al plasma  
(~300 mOsm/L).  
Mantiene el volumen celular intacto.  
Uso crítico estándar.

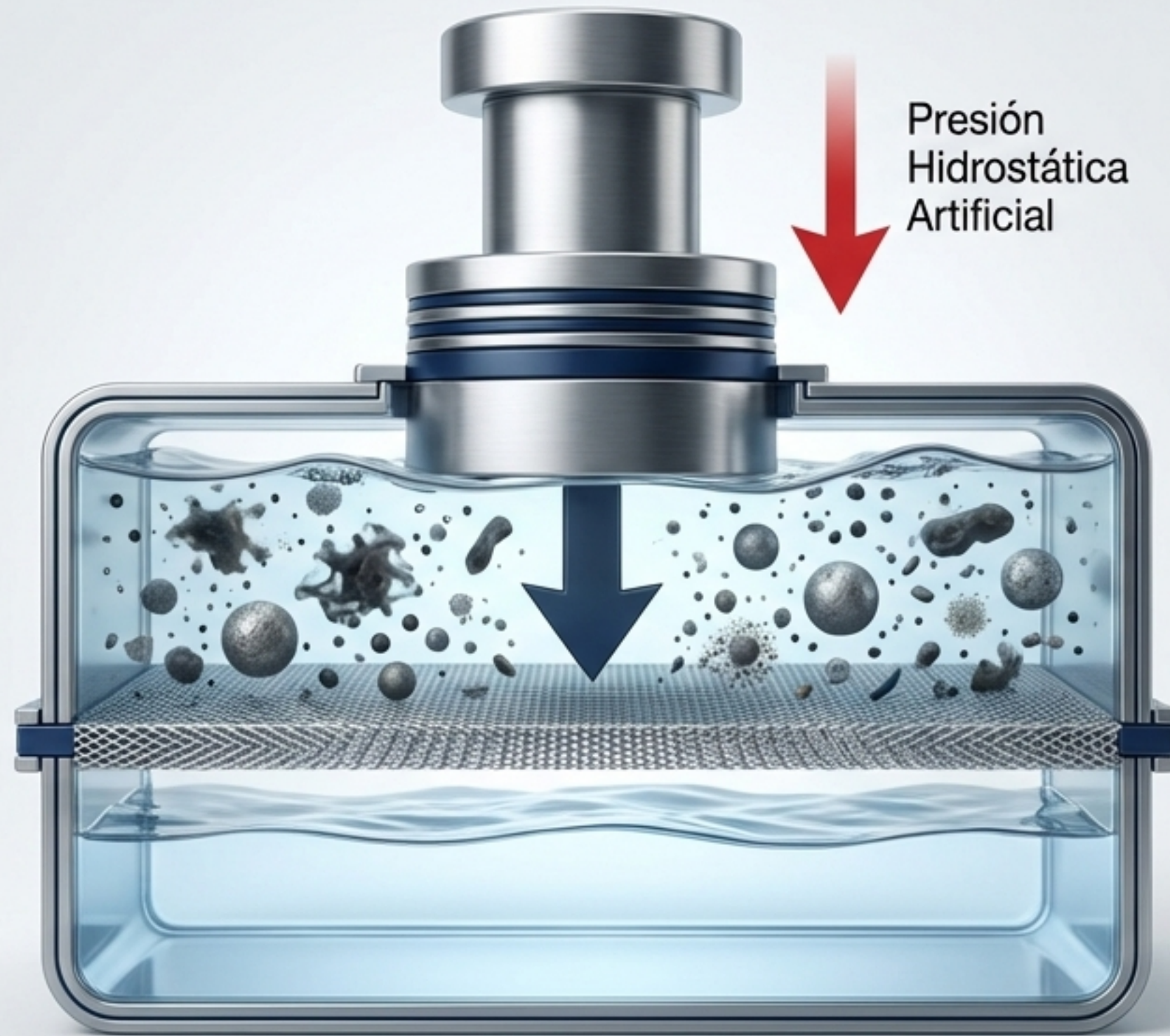


**Agua Destilada (Hipotónica)**  
Provoca entrada masiva de agua por  
ósmosis.  
Resultado letal: Estallido celular  
(Hemólisis).



**Manitol al 20% (Hipertónico)**  
Fuerza la salida de líquido intracelular  
hacia los vasos sanguíneos.  
Uso neurológico de emergencia:  
reducción de Edema Cerebral letal.

# Ósmosis Inversa: Venciendo la Termodinámica



## El Principio:

Una presión hidrostática externa artificial que supera y quiebra la presión osmótica natural, invirtiendo la dirección del flujo de agua.

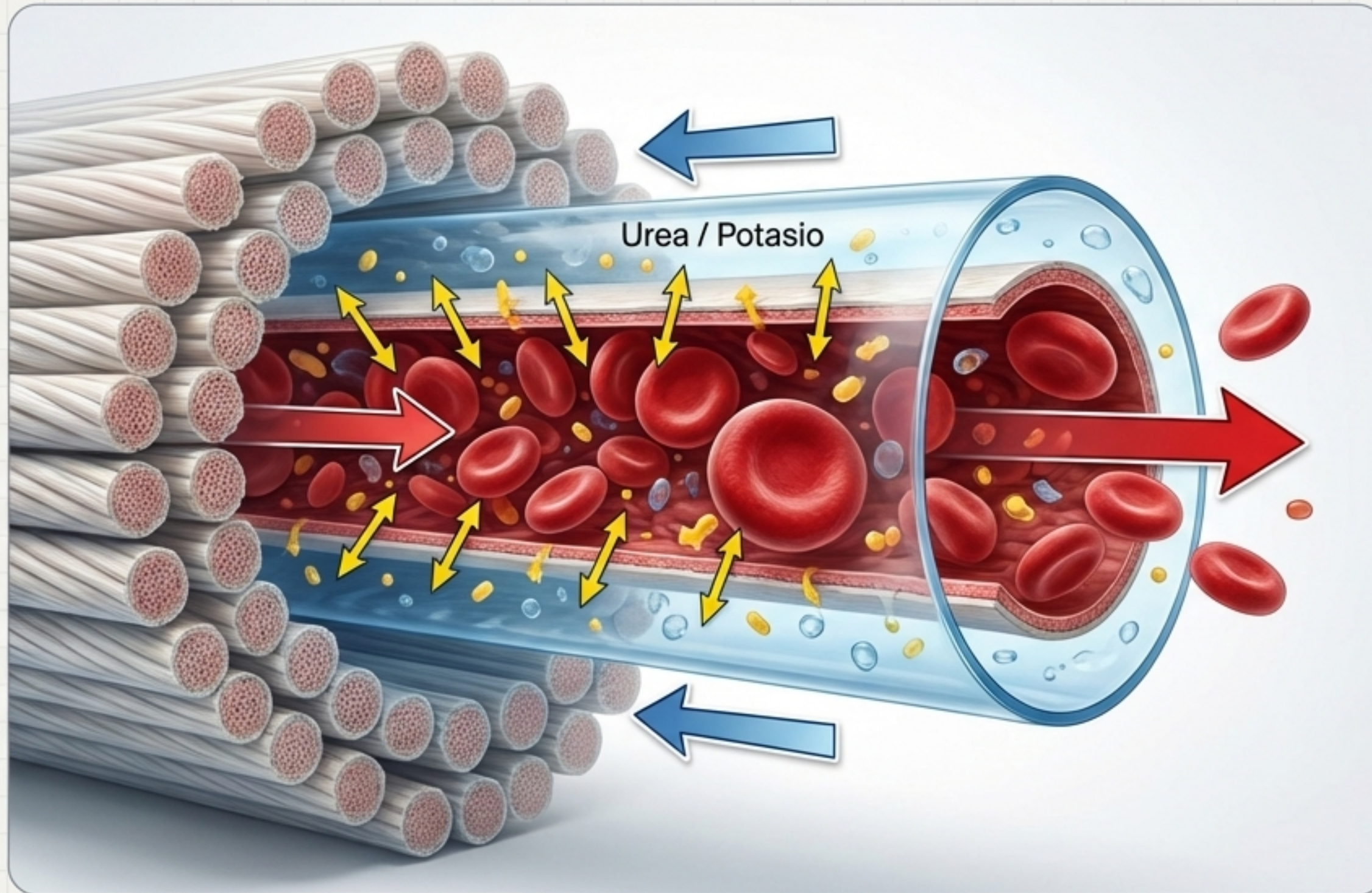
## Agua Grado Médico:

Filtro inquebrantable en la industria farmacéutica. Abandona disolventes, toxinas y contaminantes insolubles atrás de la barrera.

## Seguridad Crítica:

Produce líquido dializante ultrapuro. Sin este proceso, el contacto directo con la sangre resultaría en choque séptico o intoxicación por metales pesados.

# Hemodiálisis: Replicando el Filtrado Renal



## El Dializador:

Separa partículas coloidales vitales (proteínas) de toxinas letales (urea) utilizando una membrana gruesa artificial.

## Flujo Contracorriente:

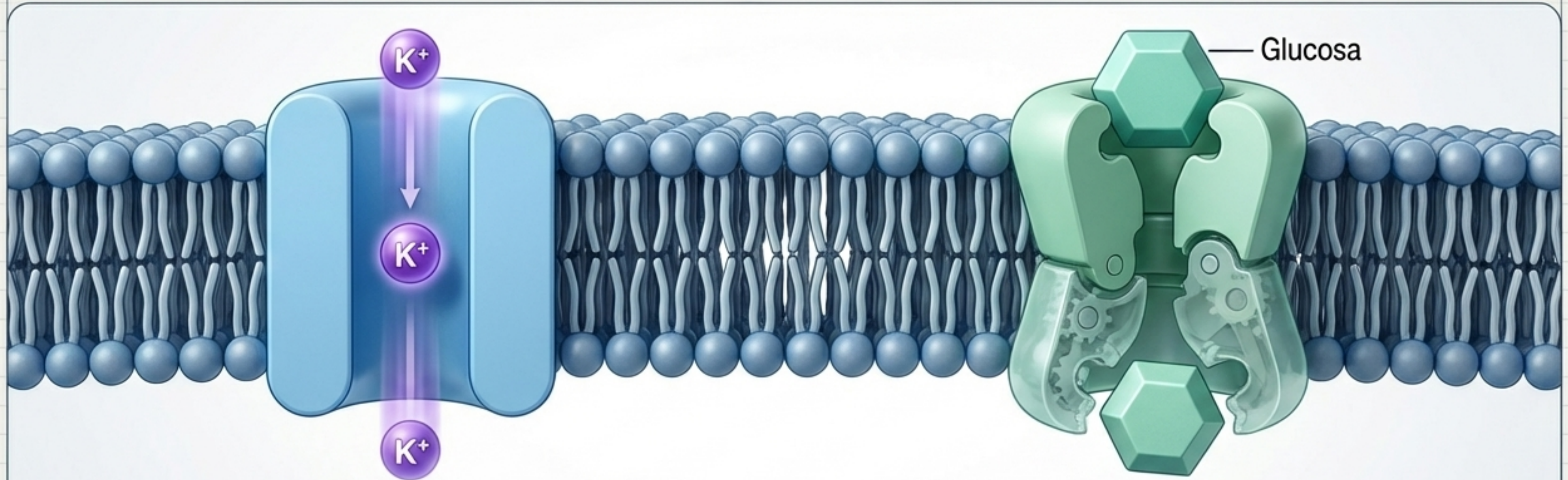
Sangre y líquido dializante limpio corren en direcciones opuestas para maximizar el gradiente de extracción.

## Acceso Vascular (Fístulas):

Cirugía que une una arteria y una vena. Garantiza el flujo inmenso requerido (300-400 mL/min). Basado en la Ley de Fick: mayor flujo renueva el gradiente, acelerando la difusión de toxinas.

# Difusión Facilitada: Túneles Exprés y Puertas Giratorias

Proceso celular pasivo (sin gasto de ATP) a favor del gradiente para moléculas polares repelidas por los lípidos.



## Canales Iónicos (El Escudo Acuoso)

- **Acuaporinas:** Canales exprés exclusivos para paso veloz de agua.
- **Canales de Fuga  $K^+$ :** Puertas libres donde el potasio fluye al exterior inmediatamente, evadiendo la hidrofobia lipídica.

## Permeasas (Transportadores)

- Para moléculas demasiado voluminosas (fructosa, galactosa, urea).
- El encaje en el sitio receptor provoca un rápido cambio físico (conformacional) que suelta a la molécula dócilmente en el interior.

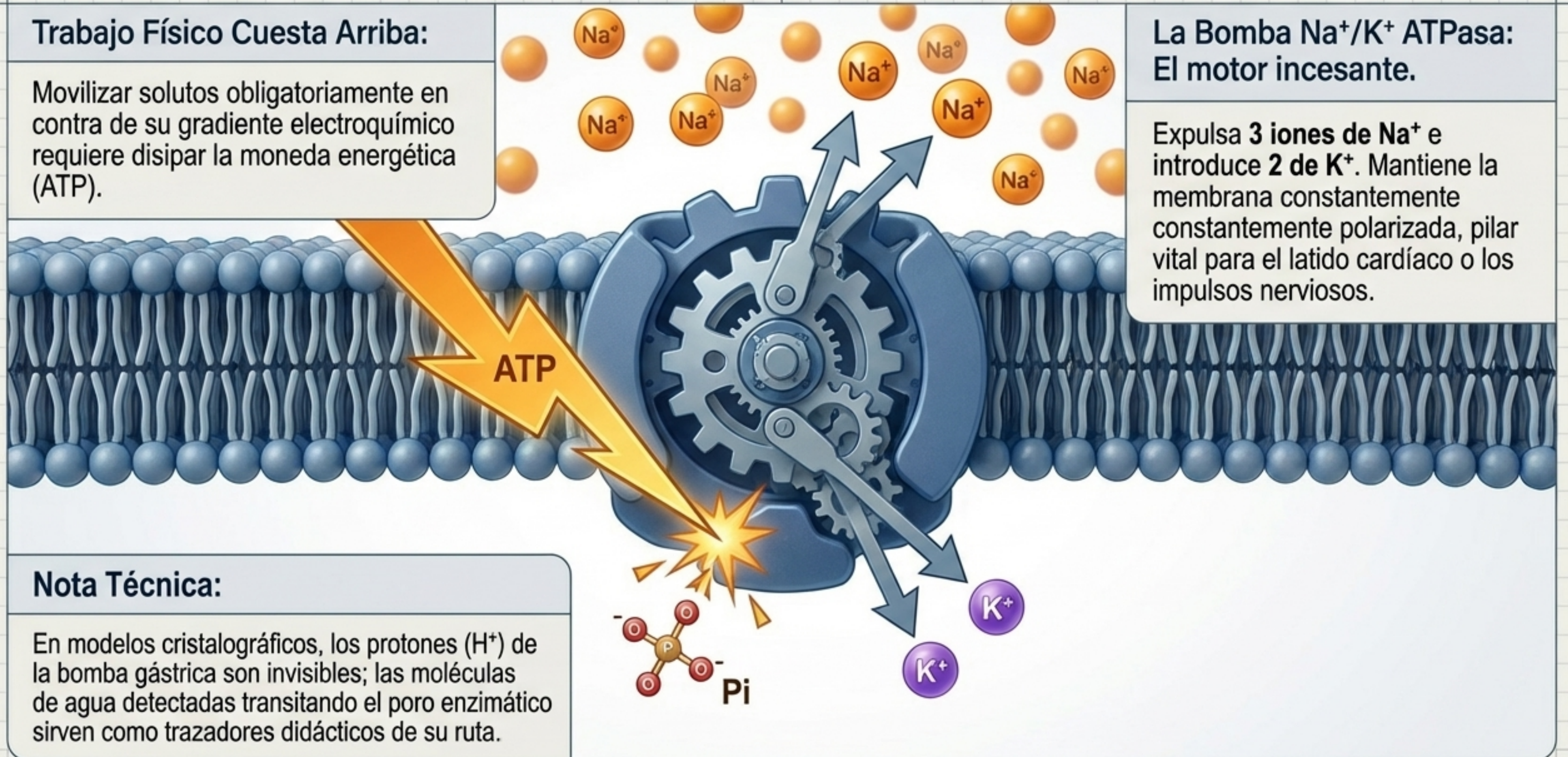
# Transporte Activo: El Motor Electrogénico

## Trabajo Físico Cuesta Arriba:

Movilizar solutos obligatoriamente en contra de su gradiente electroquímico requiere disipar la moneda energética (ATP).

## La Bomba $\text{Na}^+/\text{K}^+$ ATPasa: El motor incesante.

Expulsa **3 iones de  $\text{Na}^+$**  e introduce **2 de  $\text{K}^+$** . Mantiene la membrana constantemente polarizada, pilar vital para el latido cardíaco o los impulsos nerviosos.

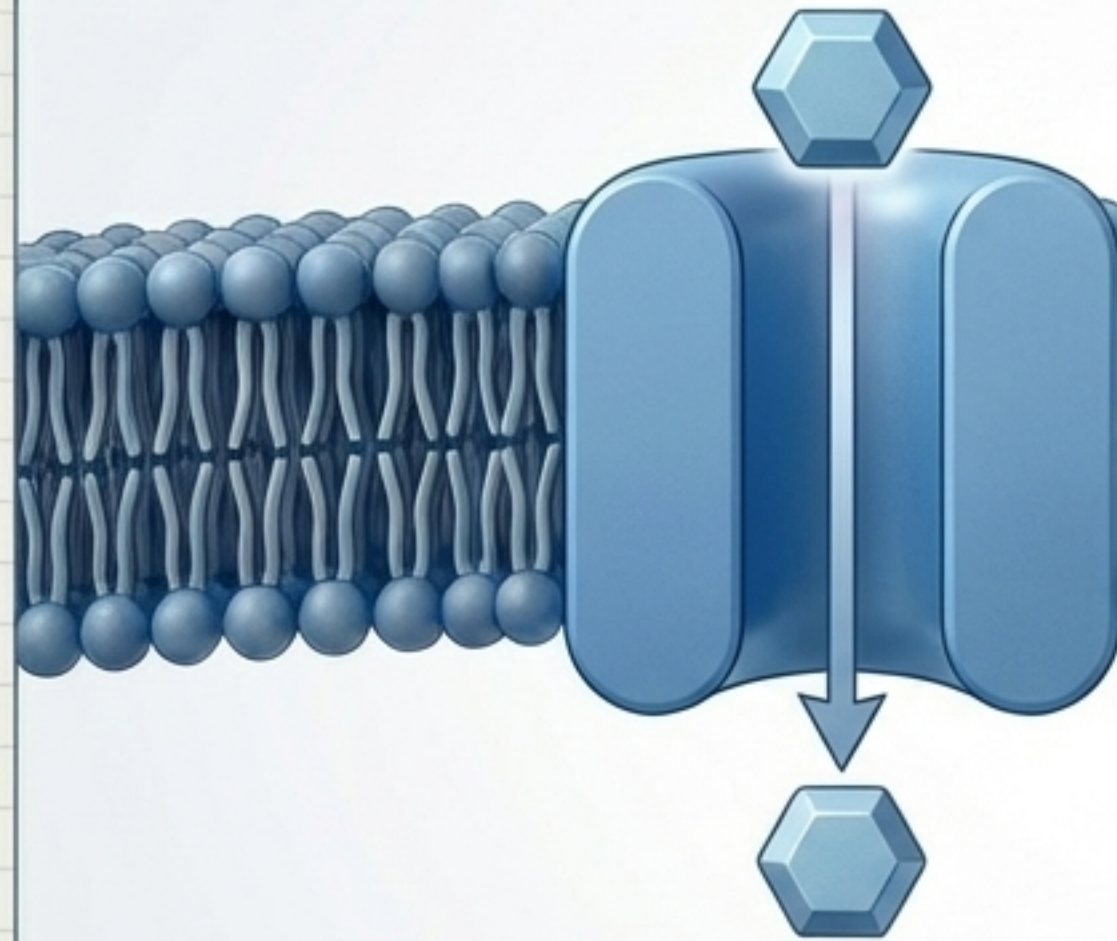


## Nota Técnica:

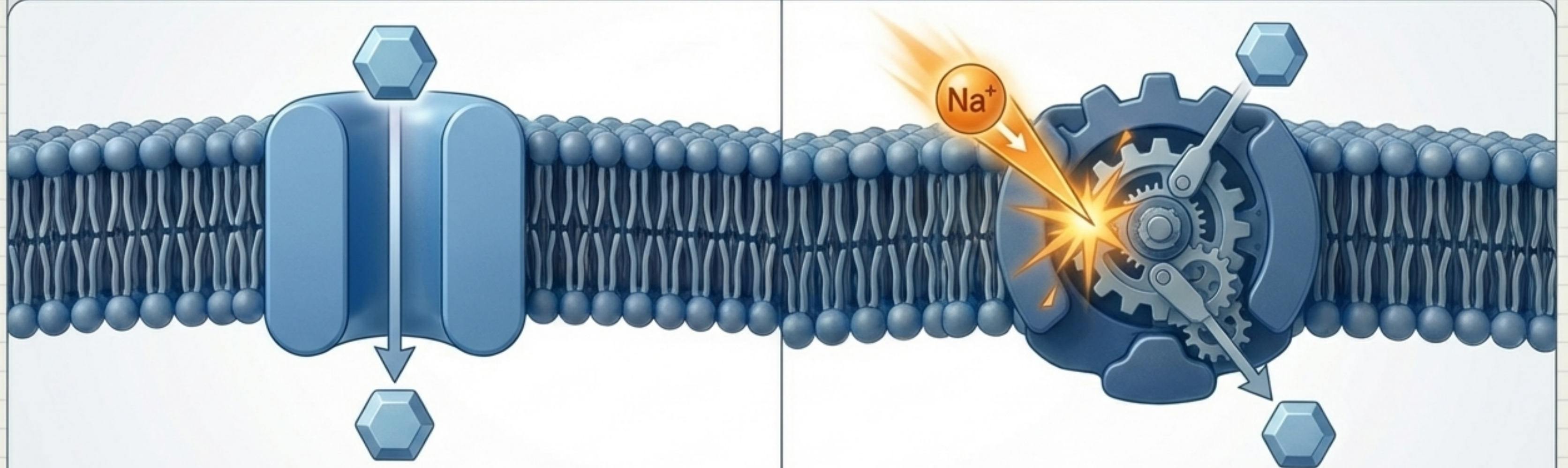
En modelos cristalográficos, los protones ( $\text{H}^+$ ) de la bomba gástrica son invisibles; las moléculas de agua detectadas transitando el poro enzimático sirven como trazadores didácticos de su ruta.

# Integración Clínica: Las Dos Rutas de la Glucosa

Sangre → Tejido Común



Riñón / Intestino → Célula Saturada



**Vía Pasiva** (Difusión Facilitada - GLUT)

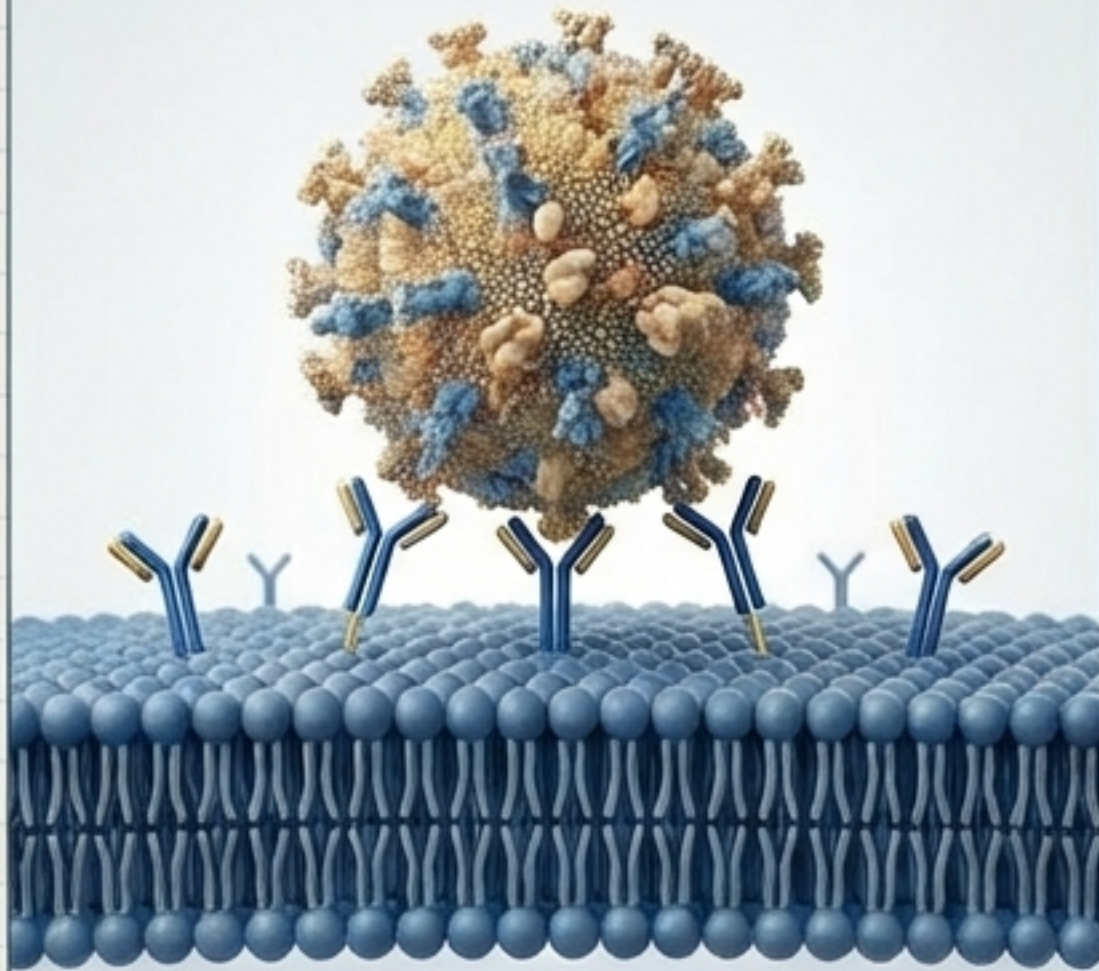
- Absorción a favor del gradiente desde la sangre hacia tejidos comunes.
- Las permeasas GLUT actúan como puentes temporales. Activadas por insulina. Cero gasto de ATP.

**Vía de Cotransporte** (Transporte Activo Secundario - SGLT)

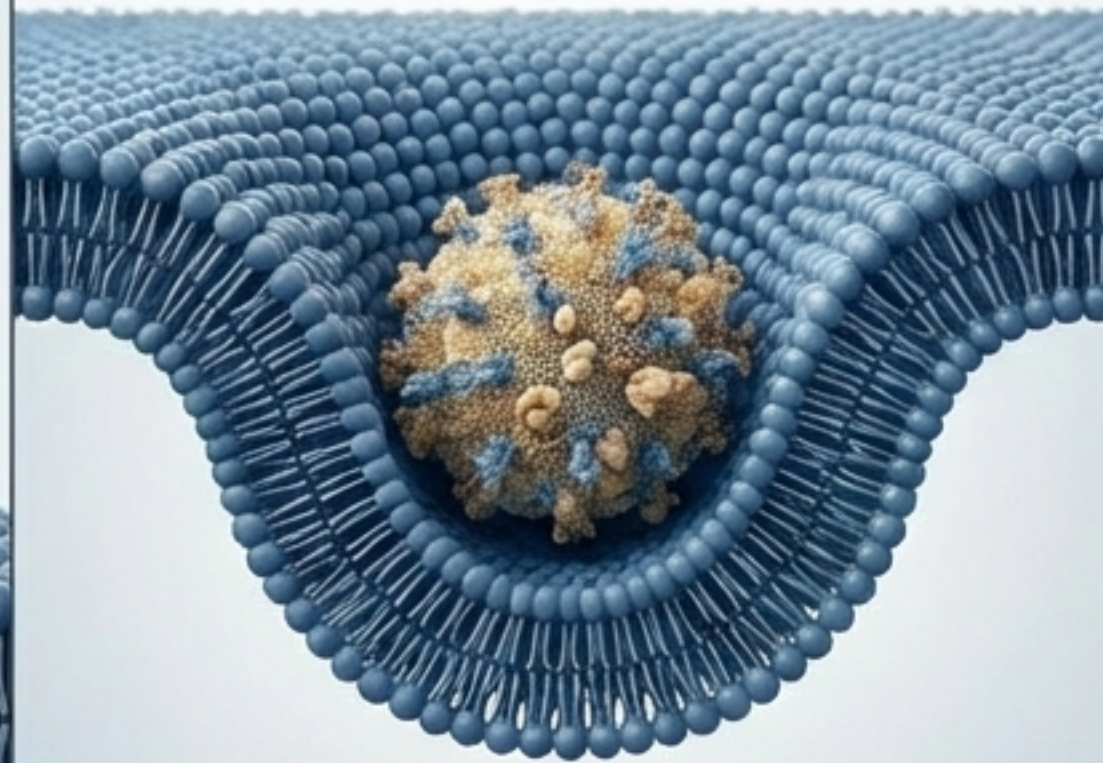
- Reabsorción renal o absorción intestinal en contra del gradiente.
- Aprovecha la tremenda fuerza magnética del  $\text{Na}^+$  precipitándose al interior, la cual remolca energéticamente moléculas de glucosa enganchadas simultáneamente.

# Transporte en Masa: La Endocitosis Macromolecular

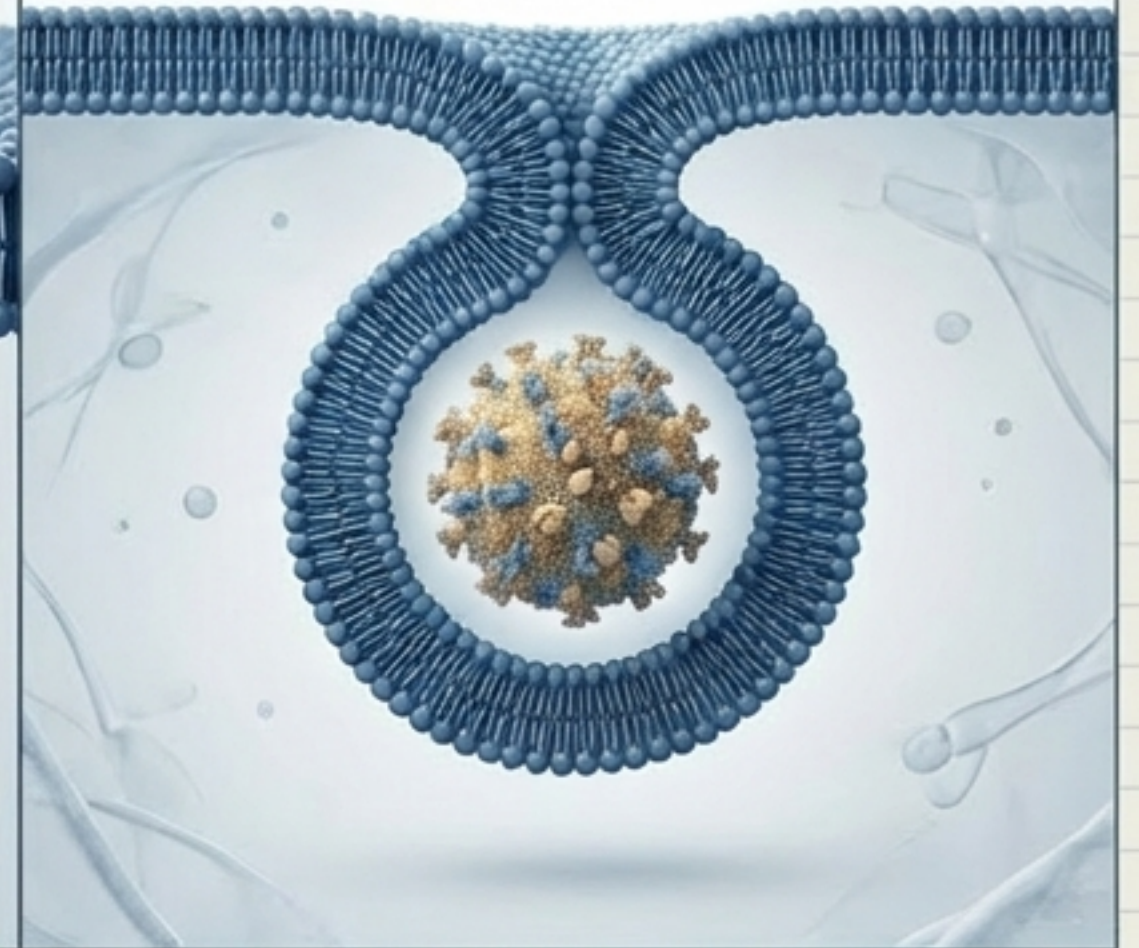
**Frente a lo Masivo:** Cuando una partícula es inmensamente superior al diámetro de cualquier poro, la membrana despliega su deformación arquitectónica.



**1. Anclaje y Reconocimiento:** Receptores químicos ultra sensibles detectan a la macromolécula escurridiza.





**2. Invaginación Plástica:** La membrana reacciona hundiéndose estructuralmente sin romperse para tragar la amenaza.




**3. Secuestro Vesicular:** Amputación de un minúsculo trozo lipídico propio para formar una burbuja hermética aislada (vesícula endosomal).

# Destino Lisosomal: El Desensamblaje Molecular

- 1 Colisión y Fusión**  


La vesícula secuestrada viaja por el riel del citoesqueleto hasta colisionar con el mortífero lisosoma intracelular (el estómago ácido).
- 2 Digestión**  


Las implacables hidrolasas ácidas desensamblan sistemáticamente y degradan brutalmente el caparazón exterior del LDL capa a capa.
- 3 Rescate Metabólico**  


La pulpa central, el ansiado colesterol molecular libre, es finalmente liberado al citosol. Sale inofensivo, listo para la construcción de nuevas membranas biológicas o síntesis esteroidea celular.

